



GODTVALG

Miljøredegørelse 2008

field's

Field's Copenhagen



1. Ledelsens beretning	3
Miljøpolitik	3
2. Indledende oplysninger	4
Virksomhedsoplysninger	4
Fakta om Field's	5
Placering og trafikale forhold	5
Nøgletal	6
Centerindretning	6
Field's Etape 2	6
3. Miljøorganisation, inddragelse af lejere og medarbejdere i miljøarbejdet	7
Miljøorganisation	7
Inddragelse af medarbejderne i miljøarbejdet	7
Miljøarbejdet i forhold til lejerne	8
Samarbejde med myndigheder	8
Samarbejde med lokalområdet	8
4. Kortlægning af miljøparametre og ressourcer	9
Field's Centeradministration	9
Marketing, Event og Field's Info	10
Eventafdelingen	11
Field's Info	11
Drift	12
Rengøringsmidler mv.	12
Transport	12
Energi og vand	13
Fjernvarme	14
El	15
Vand	17
5. Miljøpåvirkninger – ydre miljø	19
Sanitært spildevand	19
Affald	20
Lugt, støj og vibrationer	22
6. Arbejdsmiljø og sikkerhed i centret	23
Sikkerhed i centret	23
Arbejdsmiljø	23
7. Miljøkrav til leverandører	24
8. Mål, handlingsplan og gennemførelse	25
Vurdering og prioritering af miljøindsatsen	25
Prioritering	25
9. Bilag 1, arealer til beregning af vand og energiforbrug	

1. Ledelsens beretning

Det er første gang, at Field's har udarbejdet en miljøreddegørelse til Københavns Miljønetværk. Vi har siden åbningen af Field's i 2004 arbejdet med at reducere centrets energi- og ressourceforbrug og opnået store energibesparelser ved at optimere drifttider på ventilation, varme og belysning.

Fremover vil miljøarbejdet blive præget af samarbejde og kommunikation. Vi ønsker at tage et miljø- og samfundsansvar gennem påvirkning af samarbejdspartnere, leverandører og lejere. Kun i samarbejde med centrets 140 lejere er det muligt fortsat at opnå store energibesparelser og dermed nedbringe centrets samlede CO₂ udslip. Og som noget nyt vil vi også vægte miljø højt i samarbejdet med vores naboer i Ørestad.

Vores kerneområde er shopping, og vi ønsker at tilbyde vores kunder miljørigtige og gode shopping oplevelser i vores center.

Jens Geppel, Direktør

Miljøpolitik

Shoppingcentret Field's ejes af den norske koncern Steen & Strøm og følger derfor koncernens miljøvision som er:

Vi er Skandinaviens førende selskab inden for shoppingcentre og skal være det samme inden for miljø- og samfundsansvar i vores branche.

Frem til aflevering af den næste miljøreddegørelse vil vi koncentrere os om at opfylde følgende punkter:

- Field's skal være kendt som et miljøbevidst shoppingcenter.
- Vi vil både internt og eksternt orientere om udviklingen i Field's påvirkning af miljøet.
- Vi vil i samarbejde med myndighederne og Steen & Strøm være parate til at imødegå nye, miljømæssige udfordringer.
- Sammen med lejerne og øvrige samarbejdspartnere vil vi løbende søge at begrænse påvirkningen af ydre miljøforhold.
- Vi vil gennem information og uddannelse sikre medarbejdernes vedvarende miljøbevidsthed, både når det gælder indkøb, vand- og energiforbrug.
- Arbejdsmiljøet skal prioriteres højt.
- Vi vil minimere risikoen for ulykker i centret for såvel kunder som for ansatte.

Næste miljøreddegørelse forventes at blive afleveret i august 2010.



2. Indledende oplysninger

Virksomhedsoplysninger

Navn og adresse:	Field's Copenhagen I/S Arne Jacobsens Allé 12 2300 København S
Telefon:	7020 8505
Fax:	7020 8506
E-mail:	Info@fields.dk
Hjemmeside:	www.fields.dk
CVR-nr.:	2004 8085
Ansatte:	12 fuldtidsansatte og 7 deltidsansatte ¹
Ansvarlig ledelse:	Direktør Jens Geppel
Miljøkontakt:	Direktør Jens Geppel Driftschef Thomas K. Møller
Selskabsform:	Aktieselskab
Regnskabsperiode:	1. januar – 31. december
Branche:	Udlejning af erhvervsejendomme
Tilsynsmyndighed:	Københavns Kommune Teknik- og Miljøforvaltningen Center for Miljø Kalvebod Brygge 45 1560 København V
Spildevandstilladelse:	Det er etableret tilslutningsaftale til udledning af spildevand til offentlig kloak med Københavns Kommune 5. august 2001. Tag - og overfladevand ledes ud i den landskabelige kanal i Ørestad.
Risikobekendtgørelse:	Field's er ikke omfattet af risikobekendtgørelse.
Væsentligste ressourcer:	De væsentligste ressourcer er de energikilder, der anvendes til drift af centrets bygninger og i mindre grad til materiel og køretøjer. Det drejer sig om vand, el og varme.
Miljøstyringssystem:	Field's Copenhagen har ikke et miljøstyringssystem svarende til ISO 14001 eller EMAS.

¹ Rengøring, parkering og vagt- og sikkerhedsfunktion er udliciteret.

Fakta om Field's

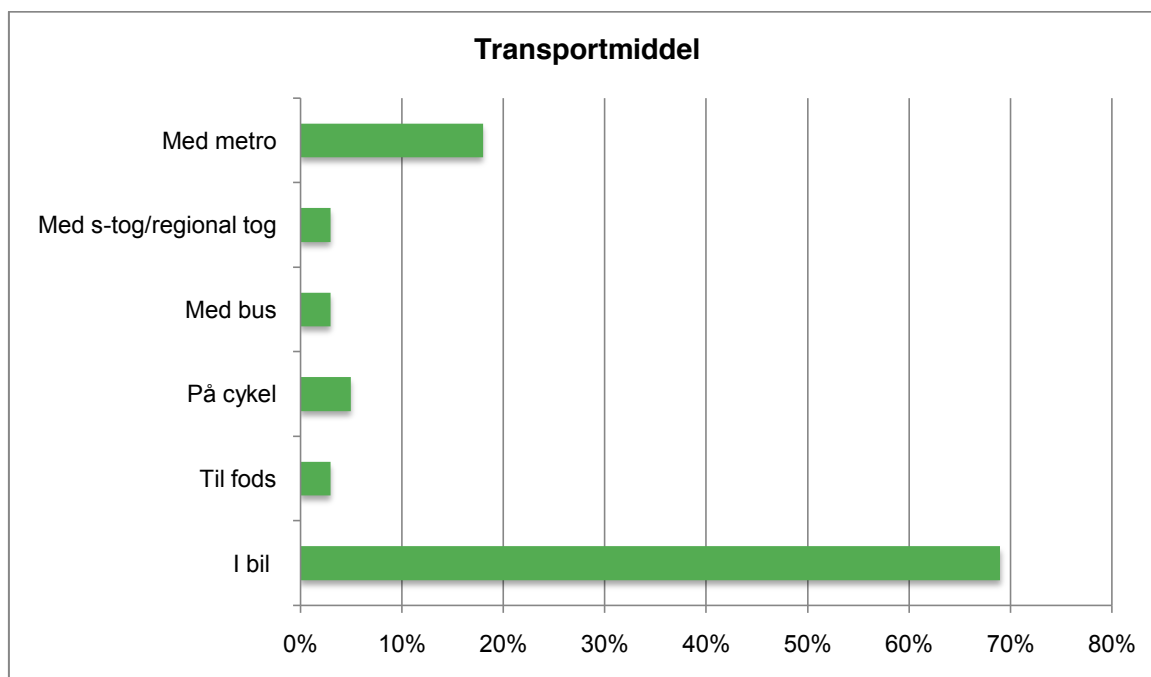
Placering og trafikale forhold

Field's ligger i Ørestad, som er en grøn bydel med masser af natur- og vandområder og med en god blanding af boliger, erhverv, uddannelse og kultur. Ørestad fremstår som et moderne modstykke til Københavns gamle centrum. Ørestads beliggenhed og trafikale tilgængelighed gør bydelen til en integreret del af det centrale københavnske byområde.

Ørestad strækker sig over fem kilometer fra kanten af city til tæt på Københavns Lufthavn. Bydelens bredde er cirka 600 meter og det samlede areal er 310 hektar. Bydelen udvikles over de næste 20-30 år og kommer til at rumme 60 % erhvervs- og kontorbyggeri, 20 % boliger og 20 % øvrigt byggeri til anvendelse for kultur, service, handel og institutioner. Ørestad er desuden samlingspunkt for ny og moderne arkitektur. Heriblandt VM husene, VM Bjerget, Tietgenkollegiet og DR Byen.

Field's ligger populært sagt i Skandinaviens bedste vejkruds med Kastrup lufthavn og Øresundsbroen tæt på. Motorvej E 20 er lige uden for døren og Ørestad station, der ligger over for Field's, er trafikknudepunkt for metro, busser og regionaltog.

Kunderne anvender følgende transportmidler til og fra Field's:



Figur 1

Kilde: Steen & Strøm – kundeanalyse foretaget i Field's, juli 2007.

Hovedparten af kunderne tager bilen, når de skal handle i Field's. En del kunder vælger dog at tage metroen. Som det også ses af figuren, var der i 2007 5 % af kunderne, der valgte at cykle til Field's. I takt med etableringen af stadig flere boliger i Ørestad, forventer vi en stigning i antallet af kunder på cykel. Der er opstillet cykelstativer langs Arne Jacobsens Allé. For at imødekomme det stigende antal cyklister arbejder vi fortsat på at få opstillet cykelstativer langs Field's på Ørestad Boulevard samt undersøger muligheden for etablering af cykelparkering for de ansatte i centret i parkeringskælderens.



Nøgletal

Field's er det første superregionale center i Danmark. Centret åbnede 9. marts 2004. Med 115.000 m², hvoraf de 65.000 m² er shoppingareal, er Field's det største center i Skandinavien for shopping og oplevelser. I 2007 besøgte 7 millioner kunder centret, og centret havde en samlet omsætning på 2,8 milliarder kr. inkl. moms

Der er i alt ca. 2.500 ansatte i butikkerne/kontorerne i Field's, heraf estimerer vi, at ca. 30 % er svenskere.

Centerindretning

I Field's er der 140 specialbutikker inkl. 20 caféer og restauranter. Centret består af tre Plan, hvor butikkerne er opdelt efter type, som gør det let for kunderne at finde rundt.

- Plan 0: Mere end 40 specialbutikker med fokus på bolig, sport og indretning. Her ligger også ankerbutikkerne – Bilka OneStop, Magasin, Stadium og Elgiganten
- Plan 1: Mere end 80 butikker med alt inden for fashion, sko og accessories
- Plan 2: Field's Pleasure. Leisureområde med 18 restauranter og caféer. Et af Danmarks største fitnesscentre, Fitness.dk og Capella Play, et lege- og oplevelseslandskab for børn
- P1 og P2: Er de to parkeringskældre under Field's med i alt 1800 p-pladser

Udover butikslejemål er der ca. 20 kontorlejemål fordelt på Plan 2 og 3.

Field's Etape 2

I de kommende år bliver Field's udvidet med 50.000 m². Syd for Field's planlægges opførelse af et konferencehotel, en biograf, kontorareal og detailhandel. Byggeriet forventes at være færdigt i 2010-2011. Yderligere etableres der to parkeringskældre med en kapacitet på 850 p-pladser, der står klar til ibrugtagning ultimo 2008.

3. Miljøorganisation, inddragelse af lejere og medarbejdere i miljøarbejdet

Miljøorganisation

Organisationen, der varetager den daglige drift og markedsføring af Field's, kan ses i diagrammet nedenfor.

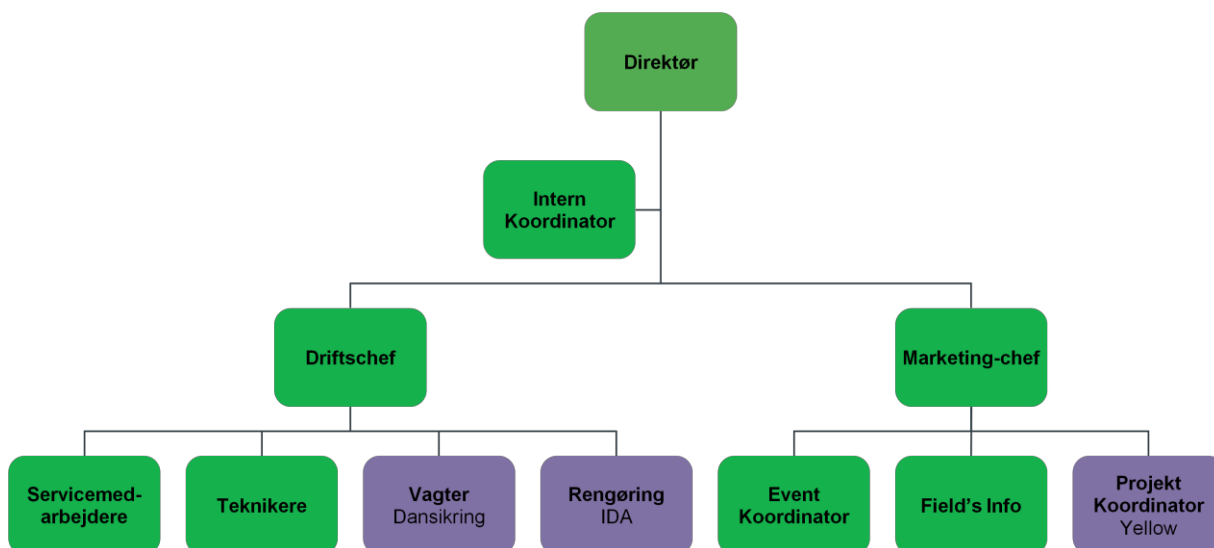


Diagram 1.

De lilla afdelinger er udliciteret/eksterne partnere.

Vi har valgt, at miljø skal indgå som en naturlig del i samtlige arbejdsfunktioner og har derfor ikke oprettet en miljøafdeling, hvilket ligger i tråd med Steen & Strøms politik. I stedet lader vi miljø være en integreret del af den eksisterende organisation. Som følge heraf har Direktøren også det endelige miljøansvar.

Inddragelse af medarbejderne i miljøarbejdet

Hovedparten af medarbejderne har været involveret i udarbejdelsen af miljøreddegørelsen. Der er løbende blevet afholdt møder for at sikre involvering af alle medarbejderne i processen. Specielt servicemedarbejderne og teknikerne har haft en væsentlig funktion, da de har bidraget med deres praktiske viden om de områder, vi arbejder på at gøre mere miljøvenlige.

For at holde fokus på miljø er emnet blevet et fast punkt på de ugentlige driftsmøder, hvor Event Koordinator og Intern Koordinator også deltager. Punktet omhandler såvel rapportering af ugentligt vand- og elforbrug fra Driftschefen samt forslag og ideer til miljøbesparende tiltag fra medarbejdernes side.

Medarbejderne skal være opdateret på miljøområdet, og de vil derfor løbende skulle følge Steen & Strøms CR-Academy på intranettet (opstart oktober måned 2008).

Miljøarbejdet i forhold til lejerne

Lejerne bliver inviteret til lejerinfomøde ca. 5 gange om året, hvor de bliver opdateret på status på henholdsvis drift, marketing, events, nye butikker mv. Derudover mødes bestyrelsen jævnligt, og én gang om året afholdes der generalforsamling.

I alle 3 fora skal miljø indgå som et fast punkt på dagsordenen. Det er her, vi fremover vil følge op på status for det "interne" miljøarbejde (fx energibesparelser, affaldssortering etc.), Grøn Butik (se nedenfor) og opfordre de butikker, der ikke allerede er medlem til at melde, sig ind i Københavns Miljønetværk. Samarbejdet med butikkerne er væsentligt, da en fortsat reduktion af energi- og ressourceforbruget i centret kun opnås, hvis butikkerne og Centeradministrationen i fællesskab gør en aktiv indsats.

Samarbejde med myndigheder

Københavns Miljønetværk under Teknik- og Miljøforvaltningen i Københavns kommune har koncepter for grønne butikker² (frisører, kontorer og caféer). Vi har indgået et samarbejde med Københavns Miljønetværk for at få butikkerne i centret til at melde sig ind i netværket. I det tætte samarbejde med Københavns Miljønetværk har vi blandt andet fået gode råd og vejledning fra "Affaldsagenten" og "Energivejlederen" og haft god sparring med de øvrige ansatte i Københavns Miljønetværk.

Samarbejde med lokalområdet

Som tidligere nævnt er vi en del af en nyudviklet bydel, hvor det er naturligt at arbejde på tværs af interessegrupper. Vi har et samarbejde i Ørestad omkring kulturelle og sociale forhold med f.eks. KLP, By og Havn, Ørestad Gymnasium og Ferring. Vi har bl.a. afholdt fællesaktiviteter som Dansefestival og Ørestad Kulturfestival. Desuden samarbejder vi med Amager Cykel Ring omkring cykelløbet Field's Classic.

Alle medlemmer af grundejerforeningen i Ørestad er også medlemmer af Vandlauget, som har til opgave at sikre rent vand i kanalsystemet i bydelen.

Hidtil har samarbejdet i lokalområdet været koncentreret omkring sociale og kulturelle forhold. Fremover ønsker vi også at arbejde sammen med vores naboer om miljø- og energiforhold.

² Tjeklister for Grøn Butik, Kontor mv. findes på <http://www.kbhmiljonet.dk/>

4. Kortlægning af miljøparametre og ressourcer

Vores målsætning er, at miljøhensyn skal være en integreret del af medarbejdernes daglige arbejde. Som følge heraf tager kortlægningen af energi- og ressourceforbruget udgangspunkt i de forskellige afdelinger.

Field's Centeradministration

Lejerne i Field's henvender sig hos Field's Centeradministration, når de har spørgsmål vedr. drift (typisk tekniske problemer i lejemålet), sikkerhed og marketing. Det er også her, der afholdes møder med nuværende og kommende lejere, leverandører og interne møder.

På kontoret er der 8 computere med tilsvarende antal skærme. Yderligere er der to kopimaskiner/scanner, en fax og en lamineringsmaskine. Den printer, der anvendes mest, er en Xerox printer. I 2007 blev der kopieret/printet ca. 120.000 gange³. I 2007 brugte vi ca. 100.000 ark A4 papir. Papiret var ikke miljømærket.

Der bruges også fortrykte konvolutter og papir til breve mv. Der foreligger ikke oplysninger om antal eller miljømærke på hverken papir eller kuverter. Diverse kontorartikler (kuglepenne, blyanter, arkiveringsmapper, plastlommer etc.) er heller ikke miljømærkede, og vi vil derfor undersøge, om det er muligt at skifte til miljømærkede produkter.

Der drikkes en del kaffe, te, Nescafé, mælk mv. og vand fra en vandautomat. I 2007 fik vi leveret 3.888 ½ l flasker vand, som hovedsageligt gives til gæster og kunstnere, der udfører forskellige events i centret. Vi bruger også engangsservice: plastkrus til vandautomaten, teskeer, paptallerkner og servietter.

Vi har besluttet, at vi vil opfylde kravene til "Grønt Kontor", og vi har derfor iværksat følgende tiltag:

- Printer: Standardindstilling med print på begge sider og print i sort/hvid, toner mv. returneres til leverandøren.
- Papiraffald: Der er opstillet kasser til papirgenbrug. Makuleret papir afleveres også til papirgenbrug.
- Kaffe, te, mv.: Vi køber økologiske og miljømærkede produkter, hvor det er muligt.
- Papir: Printerpapiret er certificeret med EMAS, ISO 14001 og Svanemærket.
- Elforbrug: Alle slukker lyset, når de forlader et lokale eller deres kontorplads samt slukker for deres computer inkl. skærm hver aften. Vi isætter el-sparepærer i arkitektlamperne ved kontorpladserne.

I øjeblikket overvejer vi, hvordan vi kan minimere indkøbet af vand – både vand til vandautomaten og forbruget af ½ l kildevand. Endelig ønsker vi at minimere engangsservice helst helt undgå det.

Gennem længere tid har vi diskuteret etablering af intranet til butikkerne i Field's. Dette kræver en forholdsvis stor investering, men kommunikationen til og mellem lejerne kan optimeres, og samtidig vil det også give en reduktion i brugen af papir og konvolutter.

³ Ultimo 2006 stod tæller på ca. 80.000; ultimo 2007 stod tæller på ca. 200.000. Ud af de i alt 200.000 print er 125.000 i farve og 75.000 i s/h.

Marketing, Event og Field's Info

Afdelingen består af en Marketingchef med det overordnede ansvar for afdelingen, en Event Koordinator, en leder af Field's Info og 5 deltidsansatte informationsmedarbejdere. Field's Marketingafdeling står for markedsføringen af centret via eksterne media (dagblade, TV, outdoor, online), egne publikationer, der husstandsomdeles, udsmykning, events og aktiviteter i Field's. Derudover varetager afdelingen også den direkte kundekontakt via Field's Info.

Field's udsendte i 2007 4.375.000 kataloger og magasiner fordelt over året og 1.200.000 Broadsheet aviser. Distributionsområdet er hovedstaden inkl. forstæder. Distributøren i 2007 var Forbruger-Kontakt, men 1. januar valgte vi at skifte til Post Danmark.

Vores kataloger og magasiner bliver trykt på det tyske trykkeri Evers Druck, der er miljøcertificeret efter EMAS ordningen. Papiret Holmen Ideal Matt (ISO 14001 certificeret) er det papir, der anvendes mest. Det er klorfrit bleget og en papirtype, vi forventer, bliver godkendt som FSC-produceret.

I nedenstående tabel ses papirforbrug i antal kg fordelt på de forskellige kataloger og magasiner i 2007.

	90g UPM Fine/kg	My Brite seidenmatt/kg	80g Holmen Ideal matt/kg	170g Profisilk/Bg.	80g Profimatt/Bg.
Temamagasin	31.100				
Fødselsdagmagasin		64.200			
Forårskatalog			111.000	157.000	
Efterårskatalog			111.000	157.000	157.000
Efterårsmagasin		43.000			
Julekatalog			153.000	157.000	
Julemagasin		75.700			
I alt	31.100	182.900	375.000	471.000	157.000

Tabel 1.

Udover magasinerne udsendes der som tidligere nævnt 3 gange årligt en Broadsheet avis. Aviserne bliver trykt på trykkeriet Dansk Avistryk. Papiret er ikke miljøcertificeret.

Vi vil undersøge, hvor meget katalogerne belaster miljøet i form af CO₂ udslip i forbindelse med distribuering. Desuden vil vi undersøge om trykning af Broadsheet aviser på Svanemærket papir er kvalitets- og prismæssigt realistisk.

På længere sigt forventer vi, at omfanget af trykte udgivelser vil reduceres og erstattes af elektroniske media. Vi vil i alle markedsføringsaktiviteter tage aktiv stilling til de miljømæssige belastninger og tage hensyn hertil.

Eventafdelingen

Field's eventafdeling har ansvaret for alle aktiviteter rettet mod kunderne i centret. Aktiviteterne kan groft sagt opdeles i 3:

- Stadelpladser udlejet til anden operatør (en typisk stadelpladsaktivitet er sampling fx Kellogg's, Stimorol, Nestlé etc.)
- Egne aktiviteter.
- Udsmykning.

Vores egne aktiviteter kan opdeles i følgende grupperinger:

- Store engangsarrangementer som fx koncerter, modeshows, Late Night Shopping etc.
- Længerevarende temaaktiviteter som fx workshops i forbindelse med skolernes ferier, udstillinger, forestillinger etc.
- Korte stemningsaktiviteter som fx søndagsjazz, dans, diverse shows etc.

Til events anvendes materialer som scene, lyd, lys, ledninger og mikrofoner. Ved enkelte events uddeles en Field's pose (goodiebag) til deltagerne med varierende indhold af produktprøver fra sponsorer. Desuden bruges typisk materialer som tæpper, blomster, skilte, bannere og flyers.

Endelig udsmykkes Field's lejlighedsvis. Der bliver gjort noget ekstra ud af julen. Her genbruges større elementer som juletræer.

Indtil nu har genbrug og sparsommelighed primært haft et budgetmæssigt sigte. Vi vil fremover også være opmærksomme på, hvilken miljøbelastning valg af materialer og events kan have. Desuden vil vi også stille miljømæssige krav til samarbejdspartnere og leverandører.

Temamæssigt har vi planer om at afholde aktiviteter, der fremmer viden om miljøforhold og "grønne" valgmuligheder. Konkret planlægger vi at afholde en "grøn" messe, som profilerer miljørigtige produkter lige fra sundhed, tøj, livsstil og møbler. Der vil på messen også være generel information om miljø og klima.

Derudover vil vi udvikle og producere en Field's pose i miljøvenlige materialer, som kan anvendes til goodiebags mm.

Field's Info

Field's Info varetager den daglige kontakt med kunderne både i centret og over telefonen. Field's Info sælger gavekort, udsteder Shoppingcards (kontokort) og udleverer ShoppingGuides (oversigtskort).

	2006	2007
Oprettet Shoppingcard	397	393
Gavekort	17.156	23.047
ShoppingGuides (estimeret)	30.000	30.000

Tabel 2.



Gavekortet består af et plastmagnetkort, et papomslag og en kuvert. Vi kender ikke til kortenes og ShoppingGuides' miljøstatus, hvilket derfor skal undersøges.

Vi arbejder på at finde en form via Field's Info, så vi kan informere kunderne om, hvilke butikker der er medlemmer af Københavns Miljønetværk (Grøn Butik). Desuden overvejer vi, i hvilken udstrækning vi kan oplyse kunderne om forskellige miljømærkningsordninger.

Drift

Field's Driftsafdeling varetager den daglige drift og vedligeholdelse af centret samt udearealer. Afdelingen består af en Driftschef, tre teknikere, tre servicemedarbejdere og en studerende. Teknikerne sørger for generel vedligeholdelse af centrets installationer såsom ventilation, køl og vvs. Servicemedarbejderne renholder parkeringskældrene, arealerne rundt om Field's og står for den daglige drift af varegården herunder affaldssortering. Derudover har servicemedarbejderne ansvaret for det kørende materiel.

Rengøringsmidler mv.

Field's servicemedarbejdere anvender forskellige kemikalier⁴ til mindre rengøringsopgaver samt arbejdshandsker og snappere. I de tilfælde, hvor vi kan skifte til Svanemærkede rengøringsmidler, vil vi gøre det.

Rengøring af centret er udliciteret til et rengøringsfirma, der står for den daglige rengøring og soignering. Firmaet er ISO 14001 certificeret. Et andet firma tager sig af vinduespolering, rengøring af elevatorårne og af balustre. Dette firma er ikke miljøcertificeret.

Saltning og sprøjtning mod ukrudt mv. rundt om centret er udliciteret til to firmaer. Vi har ikke kendskab til deres miljøstatus, hvorfor dette skal undersøges.

Vi vil stille krav til vores leverandører om, at de skal bruge miljørigtige rengøringsmidler mv. Vi vil også gennemgå vores værksteder for kemikalier, der er farlige i arbejdsmiljøsammenhæng, og som belaster miljøet.

Transport

Transport dækker over transport internt i centret og personalets kørsel (også personale ansat i marketing, og Field's Info) til og fra arbejdet. Vi har valgt at vente til næste miljøreddegørelse med at sætte mål for kundetrafikken.

Golfbilerne er uden sammenligning de to køretøjer, der anvendes mest af Field's servicemedarbejdere i det daglige. Bilerne anvendes ca. 4 timer dagligt. Golfbilerne bruges til renholdelse ude, opsamling af papir og cigaretskodder og inde i p-kælderen til opsamling af affald. Bilerne anvendes også internt, når servicepersonalet skal rundt i centret. Yderligere råder driftsafdelingen over:

- En gaffeltruck, der anvendes 3 til 4 timer ugentligt.
- En stabler, der bruges ca. 4 timer månedligt.
- En lift, der bruges 3 til 4 timer ugentligt.
- En fejmaskine/vaskemaskine, der bruges til parkeringskældrene ca. 10 timer månedligt.
- En hedvandsrenser og en løvsuger, der begge anvendes efter behov.

⁴ Fx graffiti fjerner, rensebenzin, lugt fjerner, industrirent og sprit.

Alle maskiner er eldrevne undtagen hedvandsrenseren, der bruger diesel.

Vi vil være opmærksomme på udviklingen i antal kørte km i golfbilerne i 2008, eftersom vi forventer en stigning i kørsel i forbindelse med udvidelsen af Field's.

Vedrørende de ansattes transportvaner kører 8 personer i bil til og fra arbejde (heraf er 2 firmabiler). De resterende benytter offentlige transportmidler eller cykler afhængig af vejr og årstid.

Da Field's ligger godt placeret i forhold til offentlig trafik, kan det undre, at 8 ud af 11 ansatte kører i bil til og fra arbejde. Vi vil derfor undersøge, om Dansk Cyklist Forbunds kampagne "Vi cykler til arbejde" sammen med oplysning om "bruttolønsordningen" kan få medarbejderne op på cyklen eller over i kollektiv trafik. Bruttolønsordningen giver medarbejderne mulighed for at købe tog og buskort igennem Steen & Strøm, udgiften til kortet trækkes fra lønnen før skat.

Ved tjenesterejser vil vi foretrække offentlige transportmidler og samordne kørsel, hvor det er muligt. Vi vil for at begrænse rejseaktiviteter anvende video- og telefonkonferencer i de tilfælde, hvor det kan lade sig gøre.

Da vi ønsker at minimere trafikken til centret, vil vi undersøge, om antallet af varetransporter til centret kan nedsættes ved at få butikkerne til at anvende samme transportører til levering af varer. Vi har en formodning om, at transportørerne allerede forsøger at minimere transporterne, men vi vil undersøge, om varetransporten til centret kan begrænses yderligere.

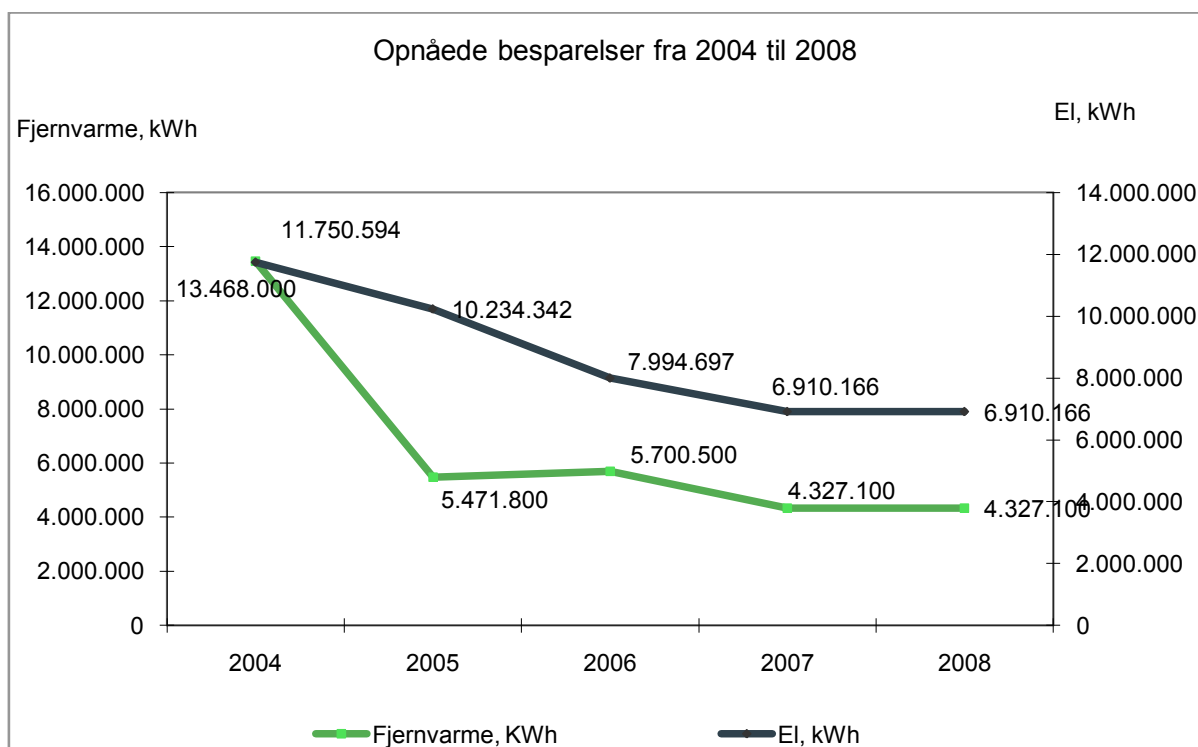
Energi og vand

Vi har siden 2005 arbejdet intensivt på at reducere energi- og ressourceforbruget og har opnået betydelige besparelser bl.a. ved:

- Nedsættelse af energisparegruppe med driftsledere fra City2, Kgs. Lyngby og Vestsjællands Centret.
- Etablering af timebaseret energiregistrering⁵.
- Systematisk gennemgang af driftsparametre såsom driftstider og temperaturer på samtlige tekniske anlæg i samarbejde med CTS-leverandør og energivejleder.
- Etablering af LUX-styring af lys i fællesområder.
- Overgang fra natrengøring til morgenrengøring.

Udviklingen i el- og fjernvarmeforbrug fra 2004 til 2007 kan ses nedenfor:

⁵ MinEnergi er en energidatabase, der timebaseret opsamler energiforbrug på el, vand og varme. Se www.minenergi.dk



Figur 2

Reduktionen i varme og elforbruget er opnået, selvom der har været en stigning i kundetal og omsætning i centret.

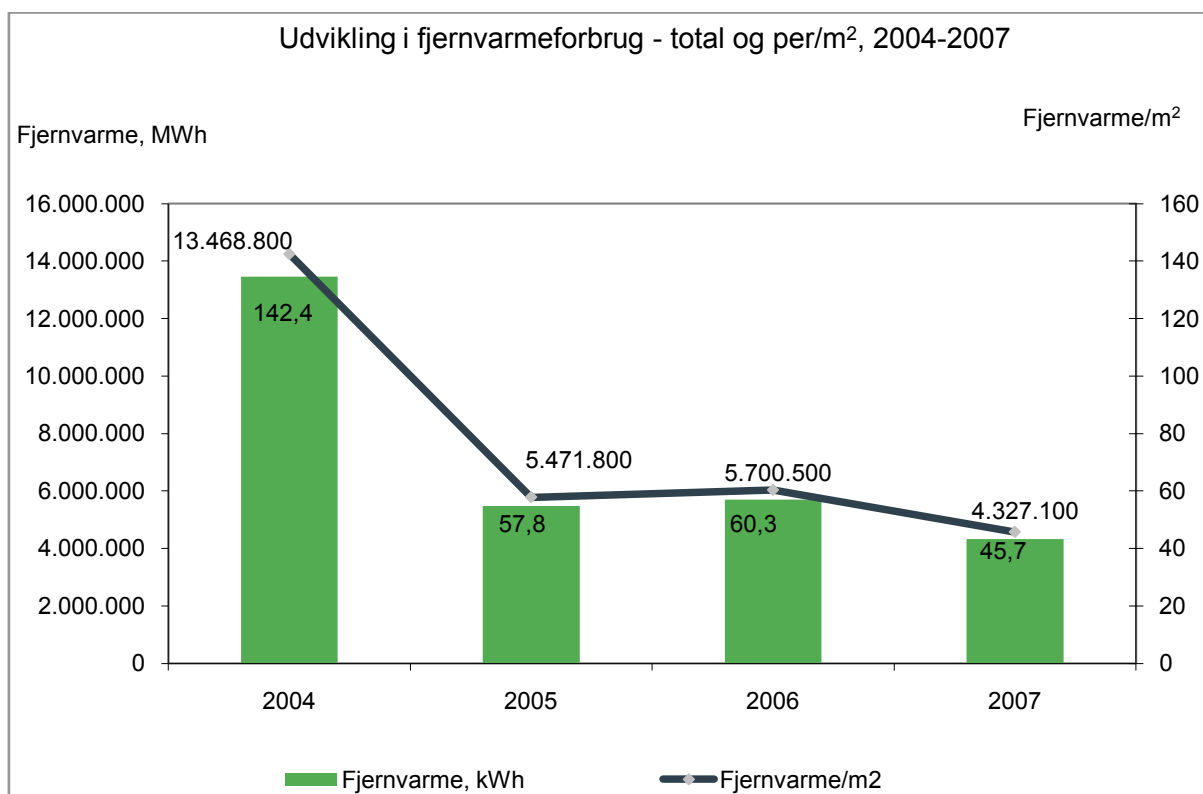
Field's forsyner fællesarealerne og lejemålene (fx Bilka OneStop) med varme, vand, ventilation og køling. Lejerne betaler for disse ydelser beregnet efter antal m². Lejerne forsynes også med el, men i modsætning til vand, varme, ventilation og køling afregner lejerne deres forbrug direkte med forsyningsselskabet.

I det følgende gennemgås fjernvarme-, el- og vandforbruget. For oplysninger om hvilke tal (arealer) der er anvendt til udregning af diverse forbrug se bilag 1.

Fjernvarme

Field's er forsynet med fjernvarme. Der var oprindeligt lagt to fjernvarmestik ind til henholdsvis Nord- og Østcentralen. Nord centralen forsyner Field's med varme til varmeklæder i ventilationsanlæg (til butikkerne og fællesområderne) samt varmtvandsproduktion til kundetoiletter mv. Der leveres også fjernvarme til de enkelte butikker og kontorer, hvor lejerne kan vælge at tilslutte varmtvandsbeholdere, kaloriferer og radiatorer. Det har vist sig, at der ikke er behov for begge stik, hvorfor Østcentralen blev lukket i marts måned i 2008. Østcentralen forsynede ramper, kaloriferer og ventilationsvarmeklæder til de to parkeringskældre med varme.

Udviklingen i fjernvarmeforbruget fra 2004 til 2007 kan ses i figur 3. Oplysningerne er hentet fra MinEnergis og er graddagekorrigerede.



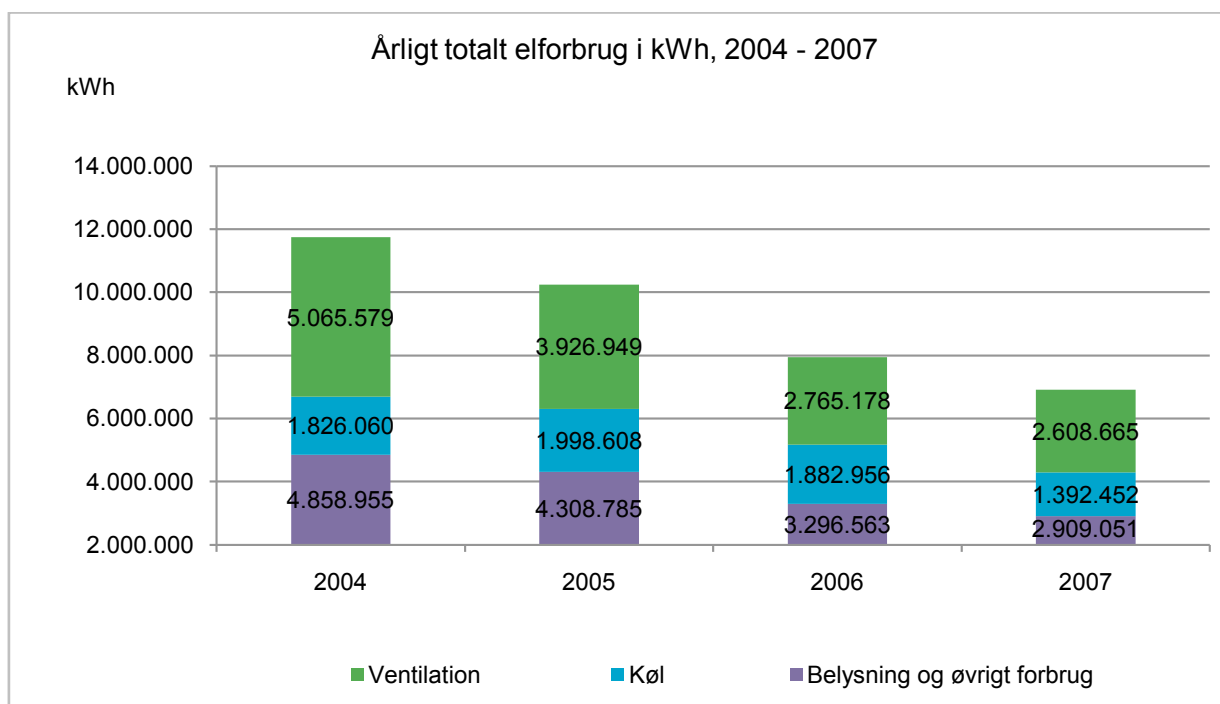
Figur 3

Reduktionen i fjernvarmeforbruget er opnået ved at optimere driften af veksleranlæggene og tilpasse driftstider og temperaturer på ventilationsanlæg. Driftstiden for fjernvarmen var tidligere fra 06.00 til 24.00, men er nu reduceret til 09.30-20.00 for fællesområder og butikker.

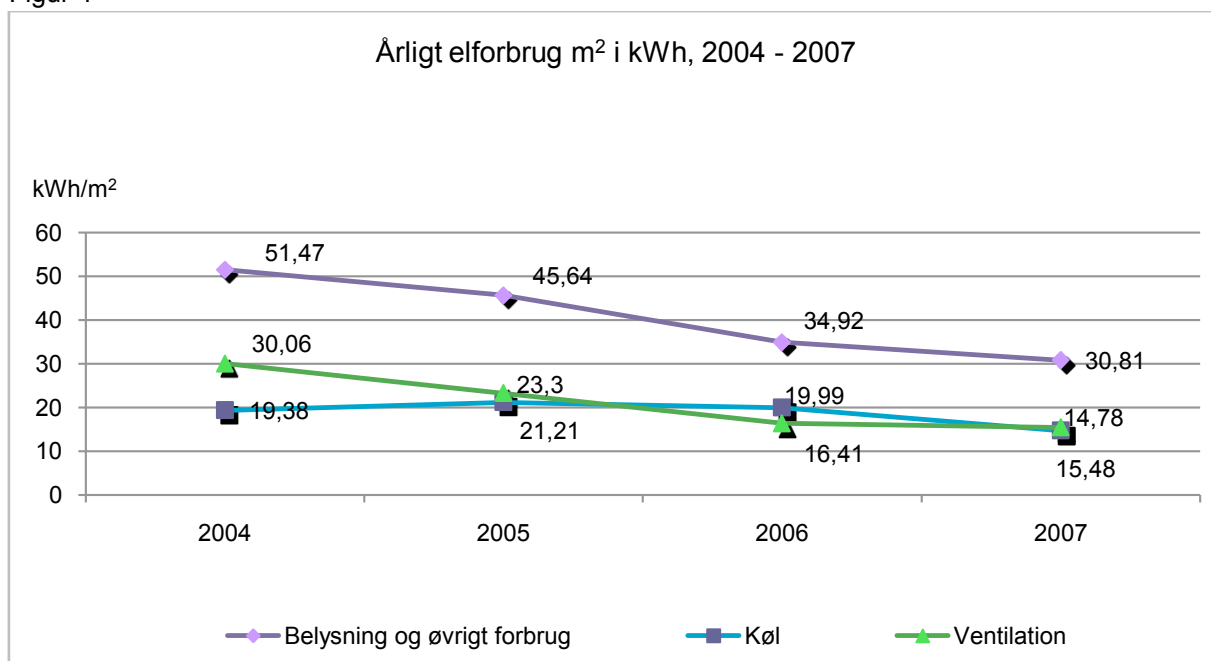
EI

Field's bliver forsynet med elektricitet fra 17 transformatorer, der leverer el til fællesinstallationer: ventilationsanlæg, kølemaskiner, belysning, elevatorer, rulletrapper mv. Fra transformatorerne bliver der ligeledes leveret umålt strøm til lejernes installationer. En stor del af elforbruget går til belysning og ventilation. Der er tale om et stort grundforbrug, som ikke er afhængigt af antallet af kunder i centret.

Elforbruget fra 2004 til 2007 kan ses i nedenstående figurer, hvor den første viser det totale forbrug fordelt på forbrugskilde. Den anden figur viser udviklingen i forbrug i forhold til m².



Figur 4



Figur 5

Reduktionen i elforbruget er opnået ved at tilpasse driftstider på ventilations- og køleanlæg og ved at etablere LUX-følere på belysningsanlæg. Eksempelvis var der tidligere ikke noget tidsprogram for pumper til ventilation/køling. Pumperne kørte tidligere døgnet rundt. Nu er de kun i drift, når der er behov.

Vi har allerede opnået en betydelig reduktion i el- og varmekonsumet, og vi vil fortsat arbejde med tilpasning af belysningsforhold, driftstemperaturer på vand, varme, køl og ventilation under hensyntagen



til kundernes og lejernes komfort. Steen & Strøm A/S har som målsætning at reducere det samlede energiforbrug i centrene med 20 % inden 2010. Det er tvivlsomt, om det kan lade sig gøre i Field's, da vi allerede har reduceret el-forbruget markant. Men det er stadig muligt at opnå besparelser. Eksempelvis ved i samarbejde med lejerne at nedsætte effektbrug fra lyskilder i lejemålene ved opsætning af energibesparende lyskilder (fx LED). Ved udskiftning til energibesparende lyskilder kan elforbruget til køling af lejemålene og fællesarealerne nedsættes betydeligt. Nedsætter lejerne effektforbruget med 1 kW kan Field's nedsætte køleeffekten med 3 kW!

I fællesområdet foran Amagerbanken har vi i den sidste halvdel af 2007 anvendt 8 W LED lyskilder som effektbelysning i stedet for 50 W halogenspots. Der ligger et stort besparelspotentiale ved at reducere effekten fra 50 til 8 W. Der er ca. 2000 halogenspots i centret. Udskiftes de alle vil det medføre en samlet reduktion i energiforbruget fra 100.000 til 16.000 W. Vi forventer at udskifte en del af pærerne i 2008.

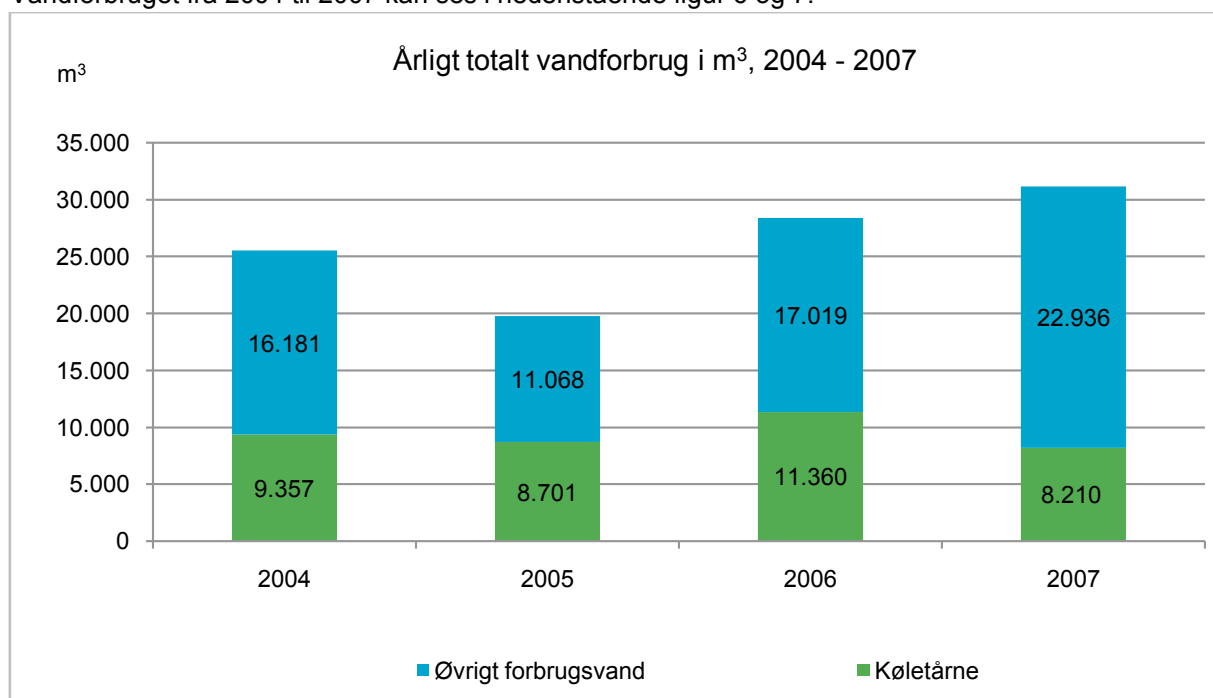
Som noget nyt vil vi vurdere montering af spændingsbegrænsende foranstaltninger, der reducerer udgangsfasespændingen til 210 V fra fx 240 V ved afgang fra transformerstationerne, da vi mener, at dette vil kunne give en betydelig reduktion i elforbruget.

Vi ønsker at reducere det samlede CO₂ udslip fra centret, hvilket kræver, at vi får adgang til oplysninger om lejernes elforbrug. Vi vil i første omgang diskutere dette med centrets bestyrelse.

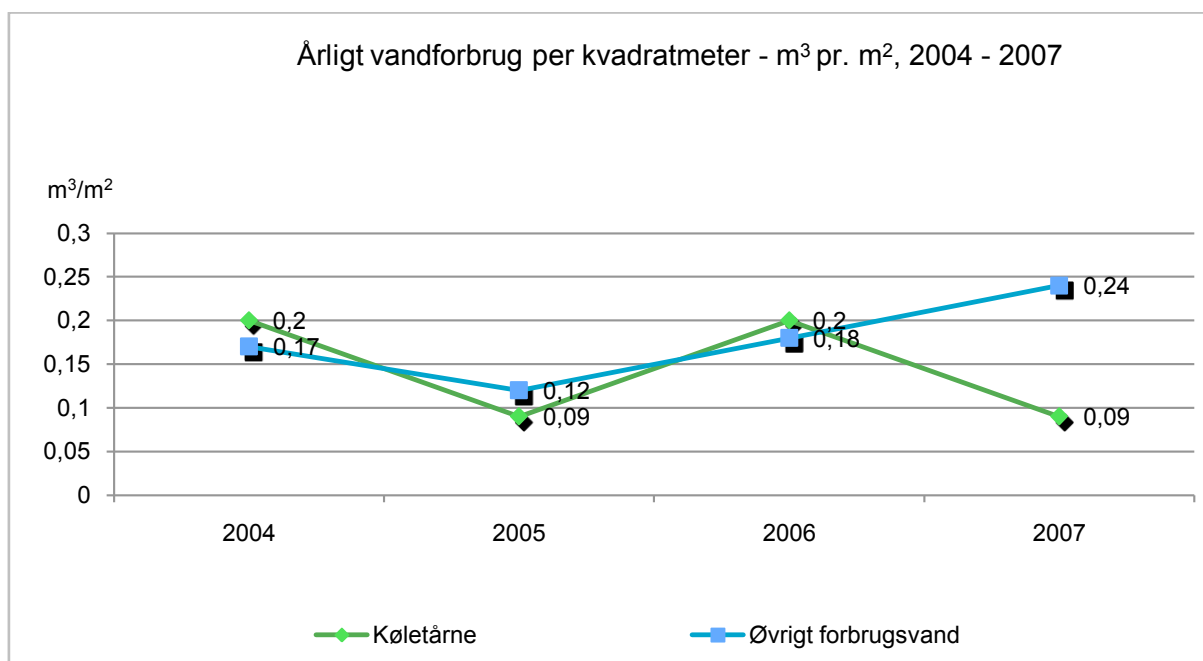
Vand

Field's er forsynet med tre vandstik: to stik forsyner sprinklersystemet og brandhaner (umålt vand), og et stik forsyner samtlige tappesteder i Field's fx brugsvand (toiletter, vand til rengøring af centret o.l.), vand til køletårnene samt til lejerinstallationer såsom toiletter, opvaskemaskiner, håndvaske og isterningmaskiner.

Vandforbruget fra 2004 til 2007 kan ses i nedenstående figur 6 og 7.



Figur 6



Figur 7

Der har været et fald i vandforbruget i køletårnene i 2004, 2005 og 2007 på grund af energieffektivisering. I 2006 steg vandforbruget markant på grund af kølerørsrensning. I tilknytning til kølerørsrensningen opstod der adskillige vandskader med stort vandspild som følge af defekte køleslanger.

Generelt har der været en stigning i vandforbruget med undtagelse af 2005. Dette kan skyldes en stigning i antallet af kunder, men vi mener ikke, at det er en dækkende forklaring. Der sker et fald i vandforbruget fra 2004 til 2005. Sammenlignes forbruget fra 2005 til 2007, er der sket en fordobling. For at finde den præcise årsag til udsvingene, skal der opsættes supplerende målere med timebaseret forbrugsregistrering. Det optimale vil være opsætning af målere i hvert enkelt lejemål alternativt ved hver afgrening fra hovedstikket. For oplysning om hvilke tal (arealer) der er anvendt til udregning af diverse forbrug se bilag 1.



5. Miljøpåvirkninger – ydre miljø

Emissioner af luftforurenende stoffer kommer fra varme- og elforbrug i tilknytning til driften af centret.

Samlede emissioner

CO ₂ ton/kWh	2006	2007
Fjernvarme	721,20	531,11
Ventilation	1.725,47	1.432,20
Køl	1.174,97	764,50
Belysning og resten	2.057,06	1.597,10
Total	5.678,70	4324,910

Tabel 3.

SO ₂ ton/kWh	2006	2007
Fjernvarme	0,30	0,15
Ventilation	0,91	0,65
Køl	0,62	0,35
Belysning og resten	1,09	0,73
Total	2,92	1,88

Tabel 4.

NO _x ton/kWh	2006	2007
Fjernvarme	1,32	0,55
Ventilation	1,16	2,61
Køl	1,47	0,81
Belysning og resten	2,57	1,69
Total	6,52	5,66

Tabel 5.

Sanitært spildevand

Alt vand med undtagelse af det fordampede vand fra køletårnene ledes til offentlig kloak. Spildevand fra køkkener ledes til kloak via fedt- og olieudskillere. Afløb fra parkeringsområderne ledes til kloak via benzin- og olieudskillere. Vandmængden, der ledes til offentlig kloak, ses i tabel 6:

Vandforbrug i m ³	2006	2007
Hovedmåler	28.379,7	31.145,0
Fordampning køletårne	11.360,3	8.209,5
Til kloak	17.019,4	22.935,5

Tabel 6.

Al overfladevand ledes til kanalsystemet i Ørestad.



Affald

I Field's er affaldssorteringen etableret i centrets varegård. Field's er i følge Københavns Miljø- og Teknikforvaltning blandt de 100 største affaldsproducenter i Københavns Kommune. Der skal dagligt sorteres og bortskaffes store affaldsmængder fra de 140 butikker og 20 kontorlejemål. Det giver mange udfordringer for de ansatte i butikkerne samt for Field's servicemedarbejdere.

Affaldet i Field's bliver reguleret efter "*Kommunens Regulativ for Erhvervsaffald*". Field's har ansvar for at stille materiel til rådighed således, at lejerne kan sortere affald i de fraktioner, der stilles krav om i regulativet. Field's har også ansvar for, at den transportør, der afhenter affald, har tilladelse til at transportere de forskellige fraktioner og afleverer affaldet på godkendte modtageranlæg. Da centret ligger i Københavns Kommune, skal det brændbare affald køres til Amager Forbrænding. Det organiske affald fra restauranter og caféer skal også indsamles og køres til bioforgasning, da de samlede de mængder overstiger 100 kg om ugen. I øjeblikket sorteres madaffaldet ikke fra på grund af konstruktionsfejl på containeren.

Field's var sammen med Bruuns Galleri de første centre, der indførte betaling pr. kg afleveret småt-brændbart og pap. Affaldet afleveres i 2 forskellige komprimatorer. I 2008 er prisen 0,84 kr. pr. kg afleveret småt-brændbart og 0,34 kr. pr. kg afleveret pap. De øvrige fraktioner afleveres i 600 liters mini-containere, og lejerne betaler for aflevering af fraktionerne over fællesomkostningerne. Dette gælder dog ikke afhentning af fritureolie, hvor restauranterne i centret har indgået en fællesaftale med Daka om afhentning af olie.

I nedenstående figur/tabeller ses affaldsmængderne fra 2007.



Figur 8.

Affald til forbrænding i kg.	2007
Brændbart	699.590
Total	699.590

Tabel 8.

Affald til genbrug, genanvendelse i kg.	2007
Pap	400.626
Klart Pe-plast	3.520
Flasker/glas	2.220
Fritureolie	11.260
Elektronik	1.680
Lysstofrør	220
Jern og metal	6.820
Total	275.521

Tabel 9.

Miljøfarligt affald i kg.	2007
Maling, kemikalier etc.	-
Batterier	130
Olie og fedt fra fedtudskillere	87.400
Total	87.530

Tabel 10.

Affald til deponi i kg.	2007
Deponi affald/blandet byggeaffald	19.880
Total	19.880

Tabel 11.

Oplysninger vedrørende afhentede affaldsmængder er baseret på oplysninger fra transportørerne og omfatter år 2007.

Vi lever i øjeblikket ikke op til Steen & Strøms målsætning om, at 75 % af affaldet skal genanvendes. Genanvendelsesgraden vil med sikkerhed blive forbedret, når sorteringsordningen for madaffald igen kommer i gang. Vi har også en formodning om, at meget PE-plast ikke sorteres fra til genbrug, hvilket lejerne skal gøres opmærksom på.

For fremover at kunne følge hver enkelt affaldsfraktion vil vi stille krav til transportøren om at afrapportere for hver enkelt fraktion i stedet for som nu, hvor eksempelvis stort - og småt brændbart lægges sammen. Papir/aviser og pap afrapporteres også som en samlet fraktion.

For at opnå en bedre sortering af affaldet skal skiltningen i varegården forbedres. Og lejerne skal på hvert lejerinfomøde have information om hvor store affaldsmængder der er afleveret til forbrænding, genbrug etc. samt udgifterne hertil. Vi overvejer, om det er muligt på faste tidspunkter at have bemanning ved affaldssorteringen i varegården for at få renere fraktioner. Endelig vil vi for at reducere de samlede affaldsmængder i samarbejde med lejerne opfordre leverandørerne til at tage deres emballage retur.

Det er i miljømæssig sammenhæng ikke ønskeligt at deponere affald. I øjeblikket består fraktionen hovedsageligt af lysbowler (fra restauranterne og caféerne) med stearinrester, glas- og porcelænsskår samt gadeopfej. Vi har tidligere undersøgt, om leverandørerne kunne tage lysbowlerne retur, hvilket ikke var muligt. Vi vil derfor undersøge, om der findes alternativer til lysbowlerne og undersøge, om der findes aftagere/behandlingsanlæg, som modtager glas- og porcelænsskår og gadeopfej.

Servicemedarbejderne er blevet opmærksomme på, at en stor del af affaldet i parkeringskældrene er kataloger fra Bilka OneStop, som tidligere blev smidt i containere til forbrænding. Personalet er begyndt at aflevere katalogerne til papirgenbrug. En stikprøve viste, at mængden af affald til forbrænding fra parkeringskælderen kan reduceres med 50-100 kg ugentligt.

I centret er der placeret skraldespande, hvor kunderne afleverer affald fx slikpapir, aviser, sodavandsflasker og dåser, papkrus, æbleskrog, papemballage mv. På sigt ønsker vi at give kunderne mulighed for at sortere affald i tre fraktioner.

Lugt, støj og vibrationer

I forbindelse med arbejdet med miljøgodkendelser er det skønnet, at der med den nuværende trafikmængde til og fra centret ikke er behov for måling af lugt – eller forurening fra partikler. Der har ikke været klager fra naboerne over lugt, støj eller vibrationer i forbindelse med driften af centret.



6. Arbejdsmiljø og sikkerhed i centret

Sikkerhed i centret

Overvågning af centret er udliciteret til et vagtselskab, som tager sig af kundernes og butikspersonalets sikkerhed i centret. Vagternes tilstedeværelse har en præventiv effekt overfor butikstyveri, men vagterne træder også til, når kunder falder, får ildebefindende mv. Alle vagter har udvidet 1.hjælpkursus, ligesom de alle kan betjene de hjertestartere, der er placeret rundt omkring i centret. De ansatte i Field's Info har også alle deltaget i førstehjælpkursus og kan også træde til i tilfælde af, at kunderne har brug for hjælp.

Vi har ikke tidligere haft en samlet registrering af kunder, der kommer til skade i centret, men vi vil registrere skaderne i samarbejde med vores vagtselskab for at få overblik over, om skaderne sker de samme steder og iværksætte tiltag for undgå skaderne.

Arbejdsmiljø

De ansatte i Field's hører ind under Steen & Strøms sikkerhedsorganisation, hvis overordnede mål er, at sikkerheds- og arbejdsforholdene til enhver tid som minimum skal svare til gældende love og regler. Der er i løbet af 2007 udført APV'er (arbejdspladsvurderinger) for alle ansatte.



7. Miljøkrav til leverandører

Vi vil stille krav til vores leverandører om miljøcertificering eller, at de på anden vis kan dokumentere, at de tager hensyn til miljø/ klimaforhold samt til sociale og etiske forhold.

Vi vil i første omgang stille krav til de leverandører, som vi har et godt samarbejde med og til dem der leverer større produkter eller serviceydelser til centret. Leverandører, der er miljøcertificeret, vil der også blive stillet krav til.



8. Mål, handlingsplan og gennemførelse

Vurdering og prioritering af miljøindsatsen

I forbindelse med udarbejdelse af miljøreddegørelsen er vi blevet opmærksomme på mange steder, hvor vi kan gøre en indsats for miljøet. Vi har valgt at fokusere på de områder, der umiddelbart er lette at implementere og de indsatsområder, som Steen & Strøm A/S prioriterer.

Prioritering

Prioritering af indsatsområderne er foretaget ud fra følgende kriterier:

- Overholdelse af gældende lovkrav
- Efterlevelse af de stillede vilkår i miljøreddegørelsen
- Steen & Strøms A/S målsætning inden for miljøområdet
- Vejledning og vurdering fra Københavns Miljønetværk
- Medarbejdernes og ledelsens ønsker til indsatsområder
- Økonomisk gevinst

Akt.ID	Delmål ID	Målformulering	Beskrivelse af aktivitet/tiltag	Ansvarlig	Budget ramme	Deadline	Status
	A.1	Energi og CO₂					
A001	A.1.1	Reducere energiforbruget til lys i centrets fællesområder med 6 %.	Gradvis udskiftning af halogen lyskilder til LED lyskilder i fællesområderne.	JGE/TKM	Indlagt i driftsbudgettet.	01-04-2009	Igangsat
A002	A.1.2	Reducere energiforbruget i lejemålene/centret til køling med 6%.	Undersøge hvordan vi bedst får etableret samarbejde med lejeren omkring udskiftning til energibesparende lyskilder i lejemålene.	JGE/TKM	Lejernes eget budget.	01-04-2009	Afventer
A003	A.1.3	Reducere energiforbruget i lagerlejemålene med 2 %	Undersøge omfanget af lagerlejemål uden el-måler.	JGE/TKM	Kræver ikke budget.	01-11-2009	Afventer
A004	A.1.4	Reducere energiforbruget i centret med 6 %	Undersøge muligheden for montering af spændingsbegrænsede foranstaltninger.	JGE/TKM	Kræver ikke budget.	01-11-2009	Igangsat
A005	A.1.5	Reducere vandforbruget i centret med 10 %	Undersøge muligheden for montering af vandmålere i alle lejemål, alternativt ved alle afgreninger.	JGE/TKM	Udfærdige indstilling.	01-04-2009	Afventer
A006	A.1.6	Reducere CO ₂ udslip i forbindelse med distribution af markedsføringsmateriale.	Tage kontakt til distributør.	MRA	Kræver ikke budget.	01-04-2009	Afventer
	A.2.	Affald					
A007	A.2.1.	Øge genanvendelsesgraden fra 35% til 75%.	Indføre system til håndtering af madaffald.	JGE/EJE	Lejers budget/evt. indstilling.	01-12-2008	Igangsat
A008	A.2.2	Øge genanvendelsesgraden fra 35% til 75%.	Månedlig information til lejerne om sorteringsgrad.	JGE/EJE	Kræver ikke budget.	01-12-2008	Igangsat
A009	A.2.3	Øge genanvendelsesgraden fra 35% til 75% samt reducere affald til deponi med 30%.	Undersøge om lysbowlene fra restauranterne tages retur af leverandør. Undersøge mulighed for genanvendelse af gadeopfej.	JGE/EJE	Kræver ikke budget.	01-12-2008	Igangsat

Akt.ID	Delmål ID	Målformulering	Beskrivelse af aktivitet/tiltag	Ansvarlig	Budget ramme	Deadline	Status
A010	A.2.4	Øge mængden af indsamlet PE-plast med 10%.	Lejere skal have stativer til PE-plast.	JGE/EJE	Lejernes budget/evt. indstilling.	01-12-2008	Igangsat
A011	A.2.5	Reducere de samlede affaldsmængder fra centret med 10%.	Samarbejde med lejerne om affaldsreduktion – de skal stille krav til deres leverandører.	JGE/EJE	Kræver ikke budget.	01-12-2009	Afventer
A012	A.2.6	Øge sorteringsgraden samt opnå renere fraktioner.	Nye skilte samt affaldsmanual.	JGE/EJE	Over driftsbudgettet.	01-12-2008	Igangsat
A013	A.2.7	Sortering af affald i P-kælderne i 3 fraktioner: dåser, flasker (glas/plast), aviser og kataloger samt restaffald.	Foreløbig foretages forsøg med opstilling af affaldsbeholdere i den nye P-Syd (Field's etape 2).	JGE/EJE	Budget Field's etape 2.	01-12-2008	Igangsat
A.3		Transport					
A014	A.3.1	Øge andelen af kunder der cykler til Field's med 2 %.	Undersøge muligheden for etablering af flere cykelstativer uden for centret samt i P-kælderen.	JGE/TKM	Indstilling.	01-04-2009	Afventer
A015	A.3.2	Øge andelen af ansatte der enten cykler eller benytter offentlig transport.	Undersøge personalets transportvaner og udbrede kendskabet til den skattebegunstigede ordning for offentlig transport.	JGE	Kræver ikke budget.	01-04-2009	Igangsat
A016	A.3.3	Reducere varetransporten til og fra centret.	Kortlægge antal af varetransporter, undersøge muligheden for at der anvendes færre transportører (sammenlægning af varetransporter).	JGE/TKM	Kræver ikke budget.	01-04-2009	Afventer
A017	A.3.4	Reducere varetransporten til og fra centret.	Indskærpe tidspunkter for transport af varer til centret. Undersøge mulighed for indarbejdelse af krav i lejekontrakter.	JGE	Kræver ikke budget.	01-04-2009	Afventer

Akt.ID	Delmål ID	Målformulering	Beskrivelse af aktivitet/tiltag	Ansvarlig	Budget ramme	Deadline	Status
	A.4	Indkøb					
A018	A.4.1	Stille krav til leverandører vedr. miljø, etisk handel mv.	Vi vil i samarbejde med Steen & Strøm stille krav til de største leverandører af varer og tjeneste-ydelser (også til leverandører, der er miljøcertificerede).	JGE/EJE	Kræver ikke budget.	01-04-2009	Afventer
A019	A.4.2	Tryk på miljørigtigt papir til broadsheet aviser.	Undersøge om der findes certificerede broadsheet aviser.	MRA	Kræver ikke budget.	01-04-2009	Afventer
A020	A.4.3	Udskifte de nuværende goodiebags med en miljørigtig type.	Undersøge hvilke muligheder der eksisterer for goodiebags, der lever op til de krav, vi stiller til design og miljø.	CRO	Kræver ikke budget.	01-04-2009	Afventer
A021	A.4.4	Øge andelen af miljøcertificerede produkter og produkter mærket med Fair Trade eller lignende.	Undersøge muligheden for udskiftning af produkter der anvendes i fællesområderne (toilet-papir, håndklæder, sæbe etc.) samt kontor og papirartikler der anvendes i Centeradministrationen/Field's Info (shoppingsards mv.)	MRA/BPO	Kræver ikke budget	01-04-2009	Igangsat

Akt.ID	Delmål ID	Målformulering	Beskrivelse af aktivitet/tiltag	Ansvarlig	Budget ramme	Deadline	Status
	A.5	Brand/sikkerhed					
A022	A.5.1	Sikre kunderne optimal sikkerhed i centret.	Registrering af alle tilfælde hvor kunder kommer til skade i centret. Skaderne registreres i systemet SRS.	JGE/TKM	Kræver ikke budget	01-04-2009	Igangsat
A023	A.5.2	Minimere konsekvenser af brand.	Udstyre lejermål med ophængsmappe med overtræksvest, planer og forholdsordre i tilfælde af evakuering.	JGE/TKM	Indlagt i driftsbudgettet.	01-04-2009	Afventer
A024	A.5.3	Undgå brande og minimere skaderne ved brande i centret.	Implementere Danskrings SRS program for statistik af brande eller anløb til brande.		Kræver ikke budget	01-04-2009	Igangsat
	A.6	Uddannelse vedr. miljø					
A025	A.6.1	Alle medarbejdere skal løbende uddannes mht. miljø & samfundsansvar.	Udover E-learningprogrammer vedr. miljø- og samfundsansvar skal det sikres, at alle medarbejdere får de relevante kurser for at kunne bestride deres job.	JGE	Kræver ikke budget.	Løbende	Igangsat
	A.7	Arbejds miljø					
A026	A.7.1	Godt arbejdsmiljø for alle ansatte.	Sikre at der hvert år udfyldes APV for alle arbejdspladser.	JGE/TKM	Kræver ikke budget.	Løbende	Igangsat
A027	A.7.2	Reduktion af farlige kemikalier, rengøringsmidler mv.	Gennemgang af alle værksteder for produkter som er farlige, og som evt. kan undværes helt eller erstattes.	JGE/TKM	Kræver ikke budget.	01-04-2009	Igangsat
	A.8	Kommunikation vedr. miljø					
A028	A.8.1	Vi vil give vores kunder gode og miljørigtige shoppingoplevelser	Det skal undersøges, hvordan vi bedst informerer de interesserede kunder om miljø, miljørigtig shopping etc.	JGE/MRA	Kræver ikke budget.	01-11-2009	Afventer
	A.9	Grønne butikker					
A029	A.9.1	Vi ønsker at reducere centrets samlede miljøpåvirkninger. Dette mål nås kun i samarbejde med vores lejere.	Sammen med bestyrelsen arbejde for at flere butikker melder sig ind i Københavns Miljønetværk som grønne butikker. Minimum 10 butikker årligt.	JGE	Kræver ikke budget.	01-11-2009	Igangsat

Bilag 1

Arealer anvendt til beregning af forbrug pr. el -, varme og vandforbrug pr. m ²	
Field's samlet areal:	177.616
Areal hvor der anvendes el til ventilation:	168.539
Areal hvor der anvendes el til belysning samt øvrigt forbrug	94.408
Areal hvor der anvendes el til køling	94.211
Areal hvor der anvendes fjernvarme	94.611
Areal hvor der anvendes vand	95.299